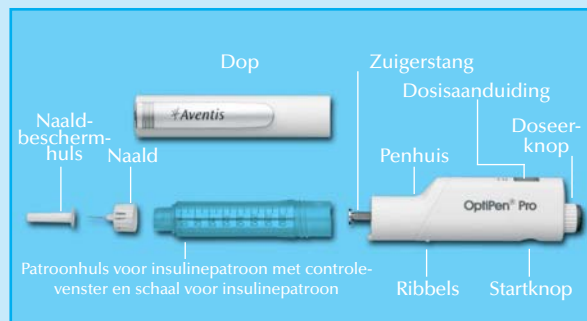


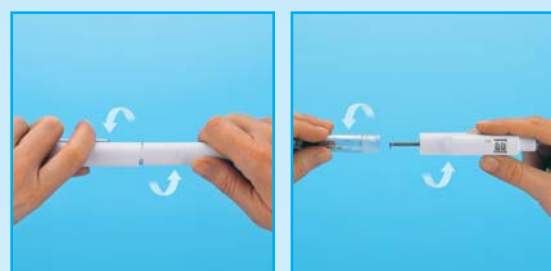
OptiPen® Pro 1 instructies



Voor de eerste maal inzetten of vervangen van de insulinepatroon

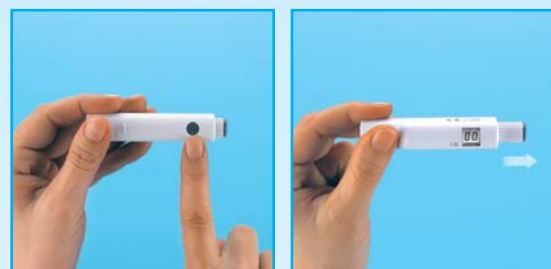
1 Dop afdraaien en patroonhuls afschroeven van het penhuis

Schroef een eventueel aanwezige naald af door middel van de naaldbeschermhuls. Neem de lege insulinepatroon uit de patroonhuls.



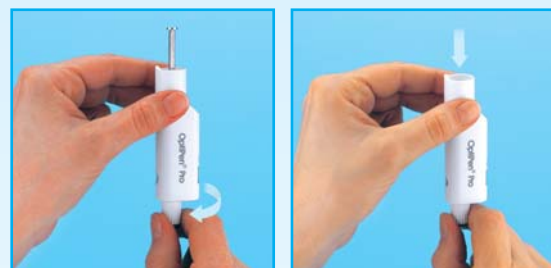
2 Druk op de startknop

Bij het indrukken van de ronde startknop komt de doseerknop naar boven. Op de display verschijnt nu



3 Plaats de zuigerstang in de startpositie

Houd de OptiPen® Pro 1 rechtop zodat de doseerknop naar beneden wijst. Draai de doseerknop zo ver mogelijk **naar links (naar u toe)**. Op de display verschijnen nu twee streepjes. De zuigerstang valt dan terug in het penhuis.



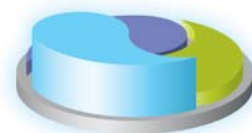
4 Zo vergrendelt u de zuigerstang (nodig voor gebruik)

Draai de doseerknop zover mogelijk **naar rechts (van u af)**. Daarmee wordt de zuigerstang vergrendeld. Op de display verschijnt nu



5 Nieuwe patroon inzetten

Na het inzetten van de patroon in de patroonhuls, schroeft u deze weer op het penhuis. Voer met een aangebrachte naald de veiligheidstest **D** (z.o.z.) van de pen uit.



Het toedienen van insuline met de OptiPen® Pro 1

A

Dop afdraaien

Verwijder de beschermfolie van de naald.

B

Steek een nieuwe naald recht op de patroonhouder (draaien of erop klikken is afhankelijk van het type naald)

C

Druk op de startknop

Bij het indrukken van de ronde startknop komt de doseerknop naar boven. Op de display verschijnt nu

**D**

Voer de veiligheidstest uit

Verwijder de beschermhuls van de naald en houd de OptiPen® Pro 1 met de naald recht naar boven. Draai de doseerknop **naar rechts (van u af)** tot de volgende klik. Op het display verschijnt nu "01". Druk de doseerknop helemaal in tot u een klik hoort. **Uit de punt van de naald moet dan wat insuline komen. Wanneer dat niet het geval is, herhaal dan de veiligheidstest.** Uw OptiPen® Pro 1 is nu klaar voor gebruik.

E

Instellen van de dosis

Druk op de startknop. Draai de doseerknop **naar rechts (van u af)** totdat het juiste aantal eenheden in de display verschijnt. Als u een te hoge dosis hebt ingesteld draait u de doseerknop gewoon terug **naar links (naar u toe)**.

F

Naald insteken

Steek de naald in de huid zoals uitgelegd door uw arts of diabetesverpleegkundige (pak een huidplooi b.v. op de buik, het dijbeen of de billen. Steek de naald recht in de huidplooi).

G

Insuline injecteren

Druk de doseerknop langzaam en volledig in tot u een klik hoort en deze ingedrukt blijft. Tel langzaam tot 10 en trek dan pas de naald weer uit de huid. Verwijder na iedere injectie de naald en breng de dop weer op de OptiPen® Pro 1 aan. De OptiPen® Pro 1 kan zo bewaard worden tot de volgende injectie.

Controleer vóór elke injectie of Lantus® helder en kleurloos is en er geen zichtbare deeltjes in zitten. Mocht dit niet het geval zijn retourneer de patroon dan aan uw apotheek en neem een nieuwe patroon.

